

Продажа алкогольной продукции на розлив. Инструкция

Внимание!

Согласно Закону РФ организации общественного питания обязаны при каждой продаже подакцизного алкоголя указывать в чеке объем порции и передавать данные об акцизной марке в ЕГАИС.

В ПО Frontol v.6.20.5 изменен механизм вскрытия тары и поддержано частичное выбытие акцизной марки.

Порционная продажа алкоголя как обычного товара (неалкогольного), как это делалось ранее после вскрытия тары по старому механизму, запрещена законом.

Настоятельно рекомендуется удалить из базы данных Frontol 6 соответствующие алкогольным шотам товары с типом номенклатуры «Товар» и избавиться от товарных остатков в тарах, вскрытых по старому механизму, до перехода к новому способу торговли в розлив.



Корректная продажа на розлив подакцизного алкоголя возможна только для товара с мерой количества предмета расчета «Миллилитр».

Регистрация подакцизного алкогольного товара с мерой количества предмета расчета «Миллилитр» возможна только после создания для данного товара документа вскрытия тары.

Обязательно подключение Frontol Mark Unit, в котором настроен режим полного учета движения алкогольной продукции.

Для ускорения регистрации разливного подакцизного алкоголя можно заранее создать очередь на вскрытие тары. Об этом см. подробнее в документе «Frontol 6. Оператор “Ресторан”» и в инструкции «Создание и использование очереди на вскрытие тары».

Оглавление

| | |
|--|----|
| Настройки Frontol Администратор..... | 2 |
| Справочники\Товары\Товар | 2 |
| Маркировка\Справочники ЕГАИС\Frontol Mark Unit | 5 |
| Маркировка\Справочники ЕГАИС\Организации\Организации | 5 |
| Документы\Виды | 6 |
| Настройки\Основные\Регистрация | 7 |
| Системные справочники\Структура\Пользователи\Профили | 7 |
| Работа кассира..... | 8 |
| Создание документа вскрытия тары | 8 |
| Создание документа списания вскрытой тары | 11 |
| Регистрация порции подакцизного алкоголя..... | 12 |
| Возврат проданной порции подакцизного алкоголя..... | 15 |
| Возможные ошибки | 16 |
| При вскрытии тары..... | 16 |
| При регистрации позиции | 17 |

Настройки Frontol Администратор

Справочники\Товары\Товар

Для продажи подакцизного алкоголя на розлив на предприятиях общественного питания необходимо создать товар с типом номенклатуры «Алкогольная продукция». Обратите внимание на следующие настройки.

Закладка «Реквизиты»

| | |
|--|-------------------|
| Налоговая группа: | 1 НДС 20% |
| Признак предмета расчета: | Подакцизный товар |
| Признак способа расчета: | Полный расчет |
| Реквизиты агента: | |
| Сумма акциза: | 0,00 |
| Код страны происхождения: | |
| Номер тамож. декларации: | |
| Код вида номенклатурной классификации: | |
| Мера количества предмета расчета: | Миллилитр |

Обязательное значение поля:

- **Мера количества предмета расчета** — выберите «Миллилитр».

Данное значение является отличительным признаком алкогольного товара, продаваемого на розлив. Выбор значения «Миллилитр» обязателен для корректного дробного выбытия акцизной марки и учета объема продаваемой порции при каждой продаже.

Закладка «Алкоголь»

Основные | Реквизиты | Дополнительные | **Алкоголь** | Штрихкоды | Контроль | Разрезы/цены/остатки | Аналоги | Сопут

Маркировка
 с акцизной маркой без акцизной марки

Код вида продукции: 10

Емкость тары, л.: 0,700

Крепость, % об.: 0,100

Код ЕГАИС

OK Отмена

Маркировка. «С акцизной маркой».

Емкость тары, л. Для корректного учета порционных продаж должно быть загружено или введено верное значение объема бутылки в литрах.

Закладка «Контроль»

Товар. Версия 6.22.4.14

Основные | Реквизиты | Дополнительные | Алкоголь | Штрихкоды | **Контроль** | Разрезы/цены/остатки | Аналоги | Сопут

| | |
|---|---|
| <input checked="" type="checkbox"/> Списание остатков | Минимальная цена: <input type="checkbox"/> 0,00 |
| <input checked="" type="checkbox"/> Отрицательные остатки | Максимальная скидка, %: <input type="checkbox"/> 0,00 |
| <input checked="" type="checkbox"/> Продажа | Срок годности: <input type="checkbox"/> 09.09.2024 |
| <input checked="" type="checkbox"/> Возврат | Кратность количества: <input type="checkbox"/> 1,0000 |
| <input type="checkbox"/> Дробное количество (весовой) | |
| <input checked="" type="checkbox"/> Редактирование цены | |
| <input type="checkbox"/> Запрос цены | |
| <input type="checkbox"/> Без ввода количества | |
| <input checked="" type="checkbox"/> Ввод количества вручную | |
| <input checked="" type="checkbox"/> Печатать в документе | |
| <input type="checkbox"/> Наливаемый товар | |
| <input checked="" type="checkbox"/> Скидки | |
| <input type="checkbox"/> Запрос штрихкода | |
| <input checked="" type="checkbox"/> Округление | |
| <input type="checkbox"/> Деление упаковок | |

OK Отмена

Без ввода количества. Снять запрет (флаг снят).

Ввод количества вручную. Разрешить (флаг поднят).

Также обратите внимание, что в соответствующих настройках глобального контроля должно стоять значение «Товар» (или «Нет» для настройки «Без ввода количества» и «Да» для настройки «Ввод количества вручную»).

Закладка «Разрезы\Цены\Остатки»

Значения разреза/остаток

Остаток | Цена на дату/время

Предприятие: 1 ЦРИ

Разрез 1:

Разрез 2:

Разрез 3:

Разрез 4:

Разрез 5:

Цена: 450,00 - +

Начальный остаток: 10,0000 - +

Текущий остаток: 10,0000 - +

Продано: 0,0000 - +

OK Отмена

Обратите внимание: цена устанавливается за бутылку.

В то же время, сумма позиции при продаже в розлив вычисляется по формуле:

$$[\text{Цена за миллилитр}] \times [\text{Количество в миллилитрах}],$$

$$\text{где } [\text{Цена за миллилитр}] = [\text{Цена за бутылку}] / [\text{Объем бутылки в миллилитрах}].$$

При этом, если цена [Цена за миллилитр] представляет собой бесконечную дробь, то в результате действия механизмов округления Frontol позиция в чеке будет разбита на две составные части с разными округленными ценами. Во избежание этой ситуации следует при назначении цены бутылки стремиться к тому, чтобы цена миллилитра представляла собой целое число или дробь с небольшим числом знаков после запятой.

Маркировка\Справочники ЕГАИС\Frontol Mark Unit

Frontol Администратор. localhost:C:\Bases\base_current\, Версия 6.23.4.5

Справочники Скидки и сценарии Системные справочники Документы Настройки Маркировка ОФД Синхронизация Журнал

Организации Коды продукции Настройки Реализованные марки

Справочники ЕГАИС

Маркировка\Справочники ЕГАИС\Организации

Организации

| Код | Наименование |
|-----|--------------|
| 1 | ЦРИ |

Frontol Mark Unit

Режим работы с алкогольной продукцией: Полный учет алкогольной продукции в версии 3.x

Режим работы с маркированной продукцией: Онлайн-проверка в разрешительном режиме

Веб-адрес Frontol Mark Unit: http://localhost:8000

Секретный ключ Frontol Mark Unit: moo

Логин кассы: 1

Пароль: 1

Таймаут (сек.): 30

Асинхронная проверка марок Порт: 5000

Выберите режим работы с алкогольной продукцией:

- «Полный учет алкогольной продукции в версии 3.x».



Для версий Frontol 6.20.5-6.21.2 применяется значение данной настройки «Не используется» в сочетании с настройкой «Розничный чек ЕГАИС» в карточке организации.

Маркировка\Справочники ЕГАИС\Организации\Организации

Организация. Версия 6.21.2.12

Код: 1

Наименование: ЦРИ

Группа печати: 1 | ГП 1

Название магазина: ЦРИ

ИНН магазина: 7813609151 КПП магазина: 781301001

Адрес магазина: Москва

Учет продаж маркированной алкогольной продукции

Розничный чек ЕГАИС

Электронный журнал ЕГАИС из Frontol Mark Unit

Учет ведется во внешней системе

Учет продаж немаркированной алкогольной продукции

Электронный журнал ЕГАИС из Frontol Mark Unit

Учет ведется во внешней системе

Идентификатор организации в ФС ФАР: 030000424166 Масштаб QR-кода на подотчете чека (1-999): 500

Схема для передачи розничного чека: ChequeV4.xml

Универсальный транспортный модуль

Веб-адрес: http://localhost:8080

Логин:

Пароль:

Оставьте поля "Логин" и "Пароль" пустыми, если вы не используете авторизацию в универсальном транспортном модуле.

Учет продаж маркированной алкогольной продукции. Выберите «Электронный журнал ЕГАИС из Frontol Mark Unit».

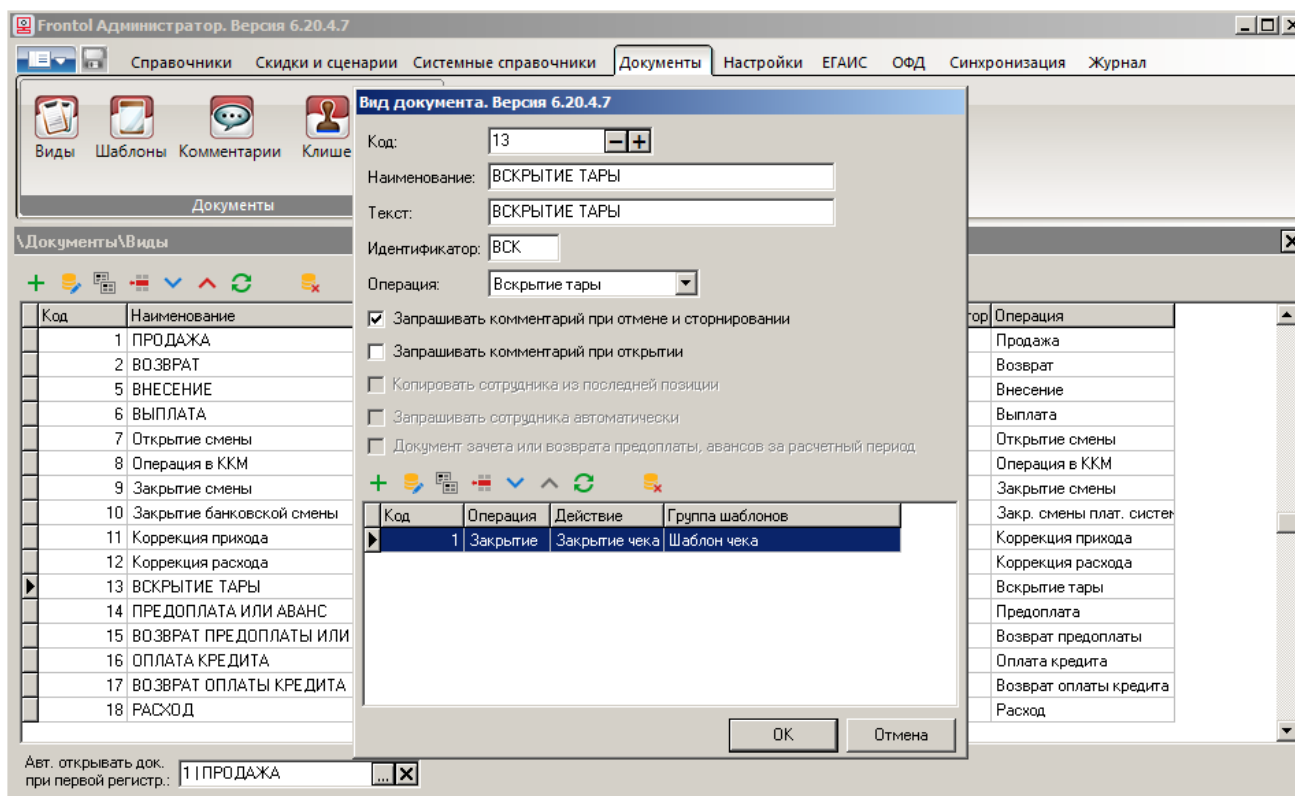
Схема для передачи розничного чека. Обязательное значение — «ChequeV4.xml».

Другие обязательные для заполнения поля:

- Название магазина;
- ИНН магазина;
- КПП магазина;
- Адрес магазина;
- Идентификатор организации в ФС РАР;

В группе настроек «Универсальный транспортный модуль» заполните веб-адрес УТМ и, если используете, логин и пароль для авторизации в УТМ. Это необходимо для отправки розничных чеков в ЕГАИС.

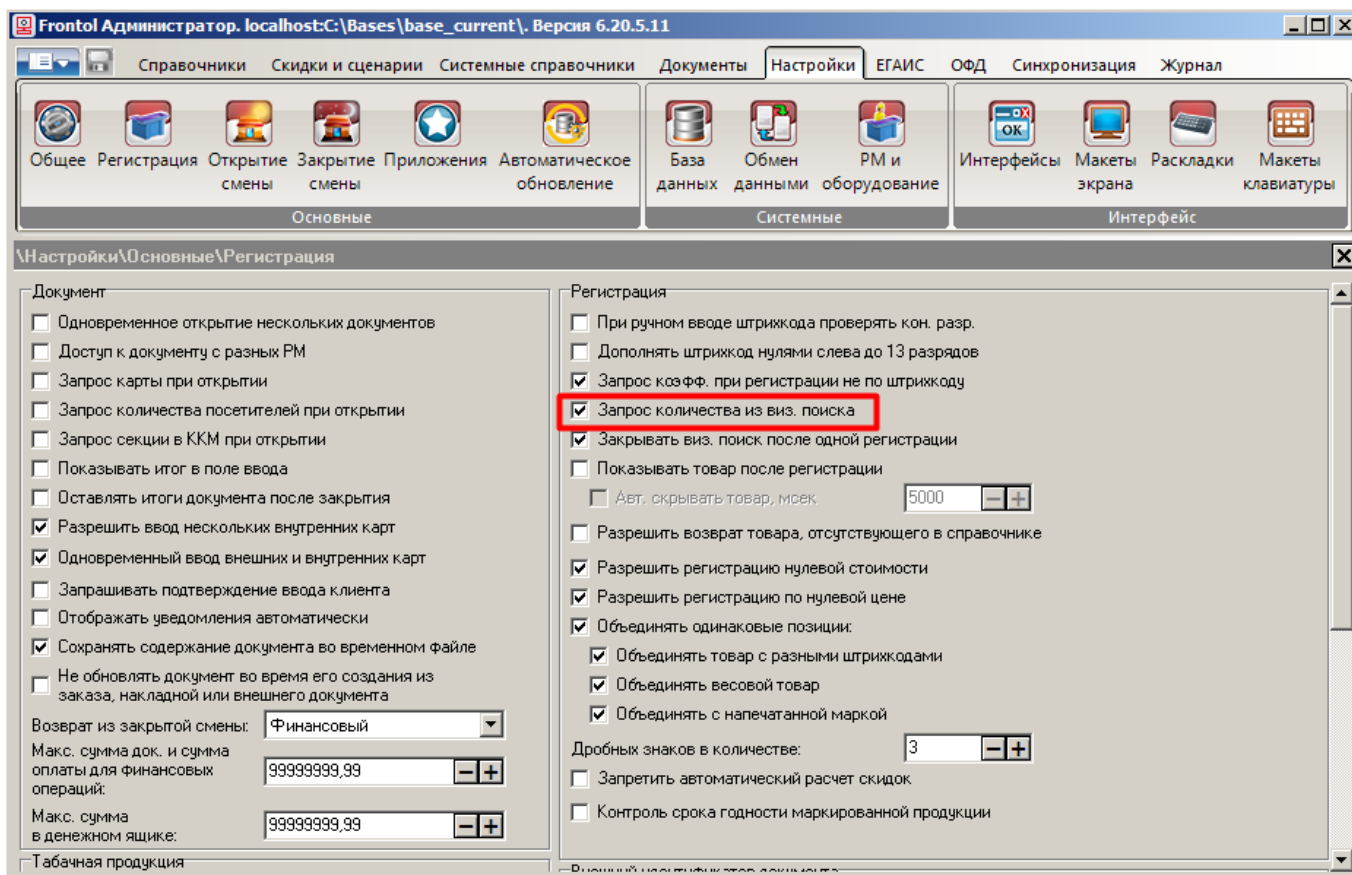
Документы\Виды



В БД должен иметься вид документа «Вскрытие тары» и быть задан шаблон для него.

Также, чтобы имелась возможность выполнять операцию списания вскрытой тары, в БД должен иметься вид документа «Списание вскрытой тары» и быть задан шаблон для него.

Настройки\Основные\Регистрация



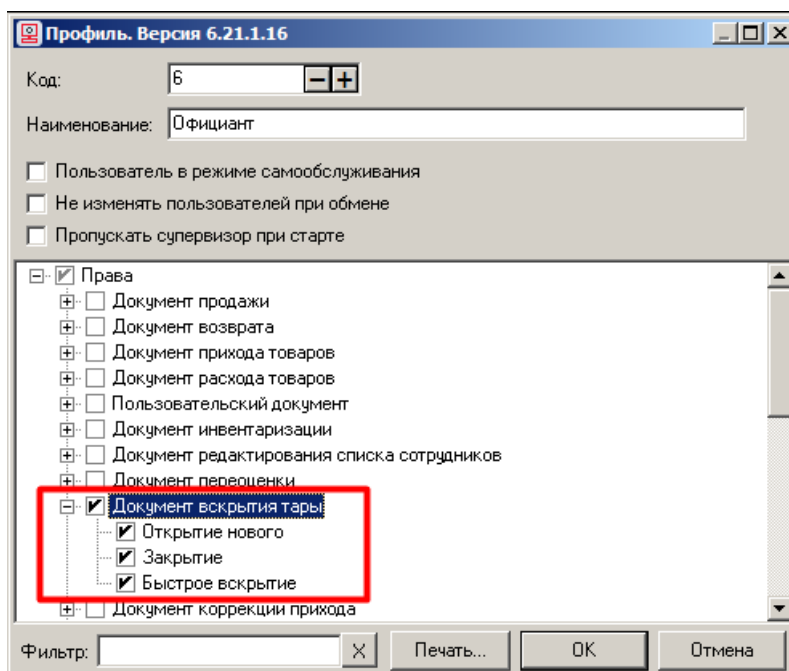
Необязательная настройка:

- **Запрос количества из виз. поиска** — установите флаг, чтобы иметь возможность добавлять товар в документ продажи путем выбора из визуального поиска и вводить наливаемый объем.

Системные справочники\Структура\Пользователи\Профили

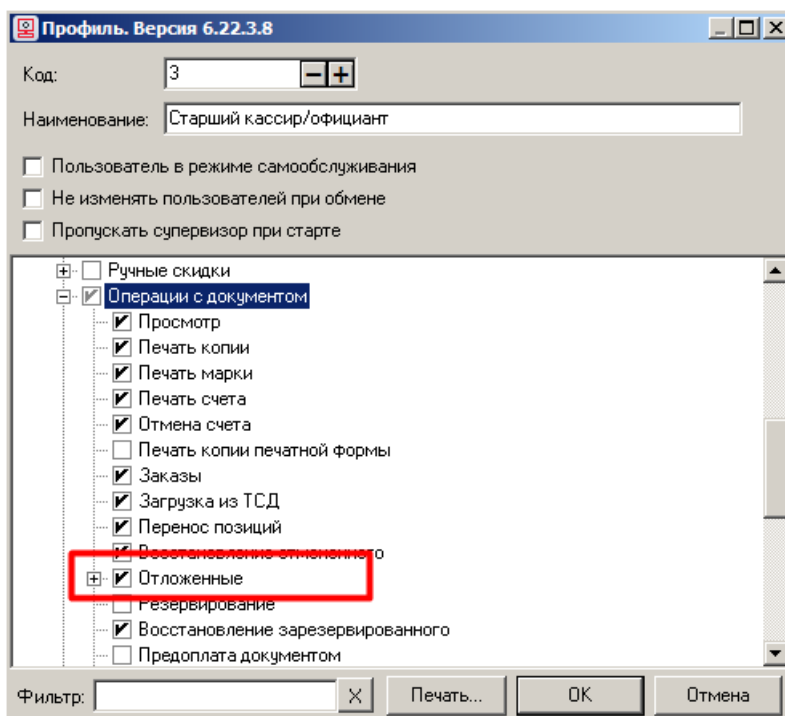
Обязательная настройка

В профиле пользователя, который будет выполнять операцию вскрытия тары, необходимо включить права из группы «Документ вскрытия тары» (по умолчанию не предоставлены): Открытие нового; Закрытие; Быстрое вскрытие.



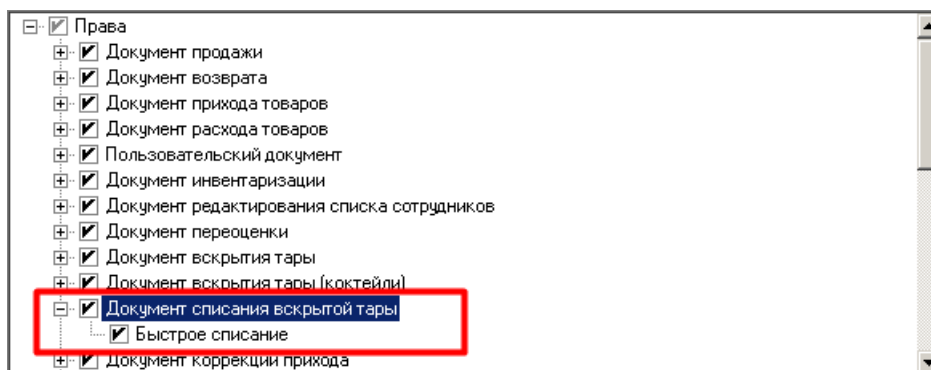
Необязательная настройка

- **Права\Операции с документом\Отложенные** — добавьте данную группу прав в профиле пользователя, осуществляющего продажу крепкого алкоголя в розлив, для возможности выполнения кассовым ПО операции автоматического вскрытия тары.



Об автоматическом вскрытии тары см. подробнее [далее](#) в описании работы кассира с разливным алкоголем.

Чтобы пользователь имел возможность создавать документы списания вскрытой тары, в его профиле необходимо добавить право «Документ списания вскрытой тары\Быстрое списание».



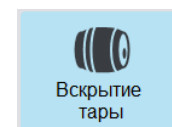
Работа кассира

Создание документа вскрытия тары

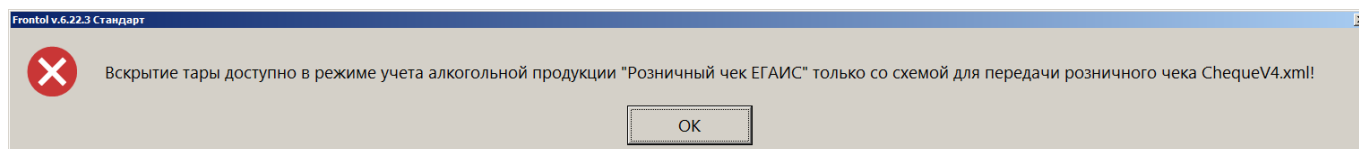
Прежде чем продавать товар с типом номенклатуры «Алкогольная продукция» с признаком количества предмета расчета «Миллилитр», обязательно предварительно создать для него документ вскрытия тары. Иначе товар не удастся добавить в документ продажи.

Документ вскрытия тары не отправляется в ОФД. Его назначение — сохранить в БД Frontol акцизную марку вскрытой бутылки для контроля и удобства последующих продаж на розлив.

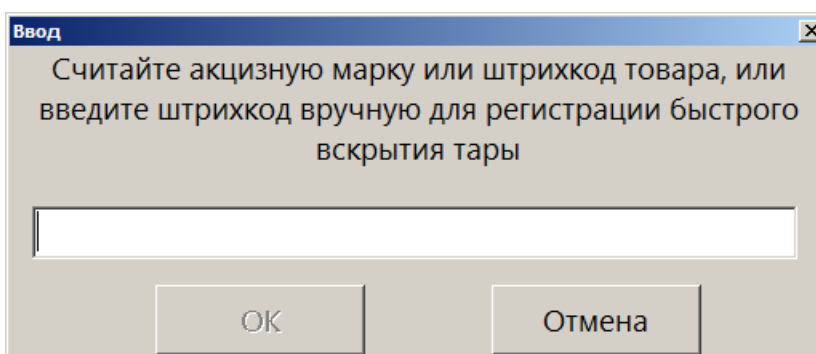
Вариант 1. Быстрое вскрытие тары



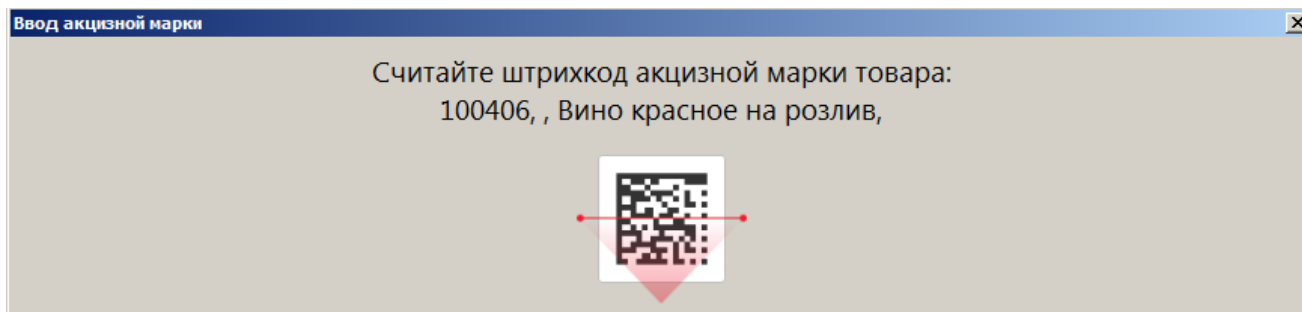
1. В режиме регистрации вызовите операцию «Вскрытие тары» кнопкой комбинацией клавиш.
2. Если администратором выбрана схема для передачи розничного чека, отличная от ChequeV4.xml, операция будет прервана со следующей ошибкой.



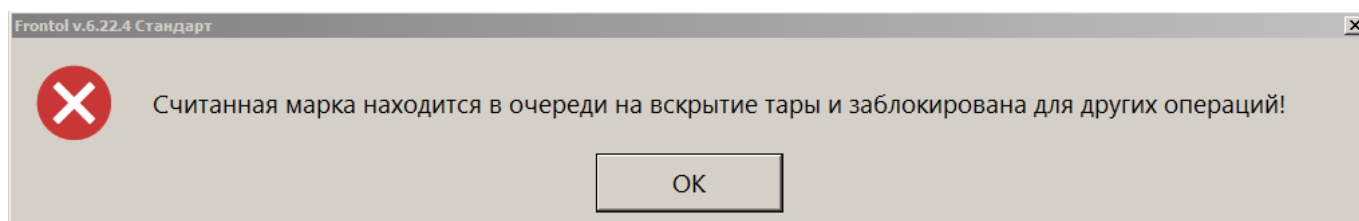
3. После успешной проверки настроек администратора предлагается выбрать товар для продажи на розлив. Для этого считайте с бутылки акцизную марку или штрихкод, либо введите штрихкод товара вручную.



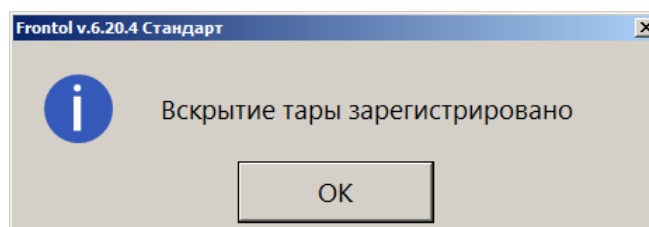
4. Если был считан / введен штрихкод товара, то далее потребуется считать акцизную марку.



5. Если считанная акцизная марка находится в очереди на вскрытие тары, операция прерывается с ошибкой.



6. После успешного считывания акцизной марки и проверки правильности настроек в карточке товара ПО Frontol 6 уведомит о создании документа вскрытия тары.

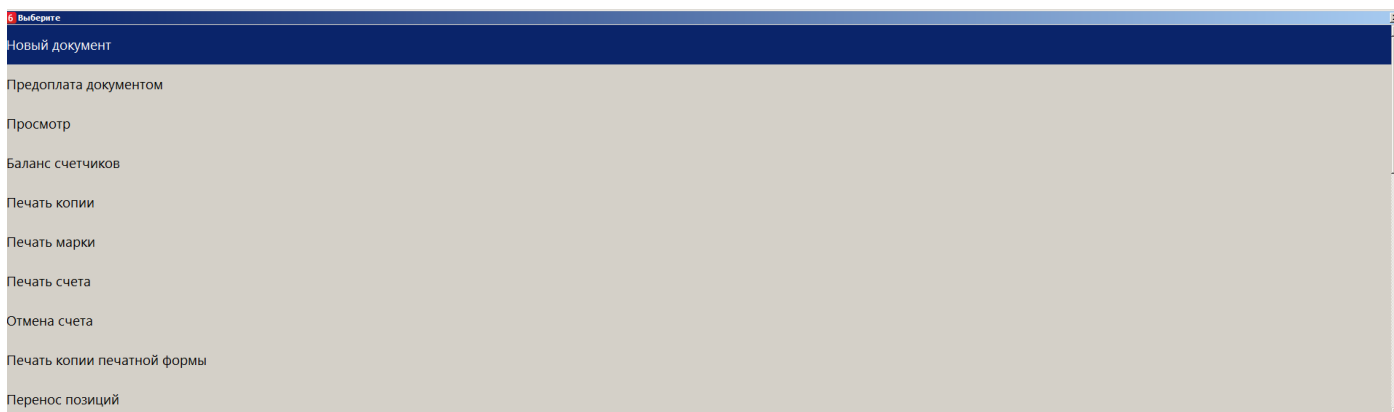


7. Нажмите [ОК], документ будет закрыт.

Вариант 2. Вскрытие тары из меню «Новый документ»

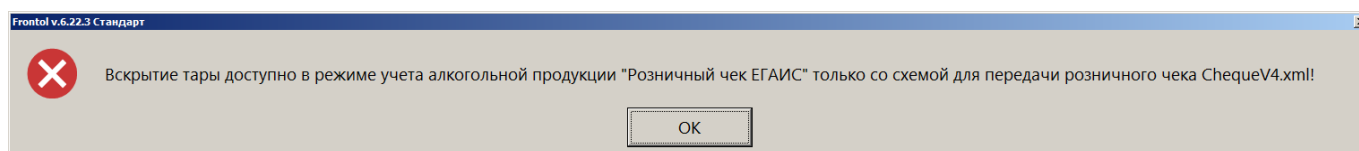
Данная операция более удобна, если требуется вскрыть одновременно более одной тары.

1. В режиме регистрации откройте меню «Новый документ».



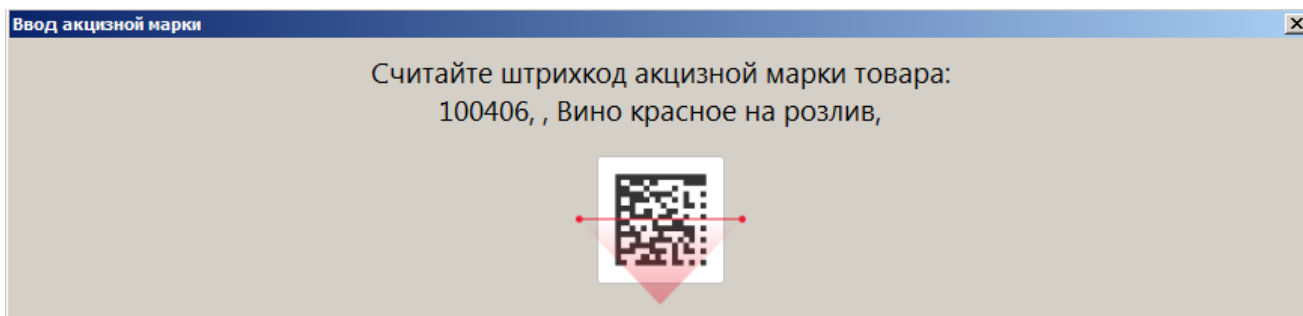
2. Выберите вид документа «Вскрытие тары».

3. Если администратором выбрана схема для передачи розничного чека, отличная от ChequeV4.xml, создание документа будет прервано со следующей ошибкой.

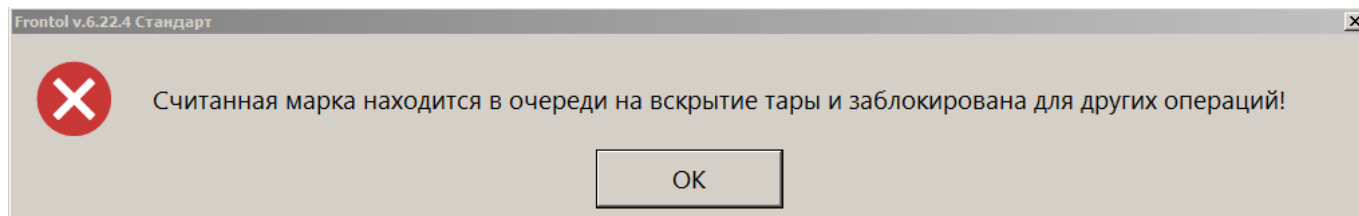


4. Считайте штрихкод с бутылки, предназначенной для продажи на розлив.

5. После того как ПО Frontol 6 найдет в своей БД нужный товар и успешно проверит его настройки, потребуется считать акцизную марку с бутылки.



6. Если считанная акцизная марка находится в очереди на вскрытие тары, операция прерывается с ошибкой.



7. При необходимости повторяйте шаги 3 и 4, чтобы добавить нужное число позиций (бутылок) в один документ вскрытия тары.

8. Закройте документ.

Создание документа списания вскрытой тары

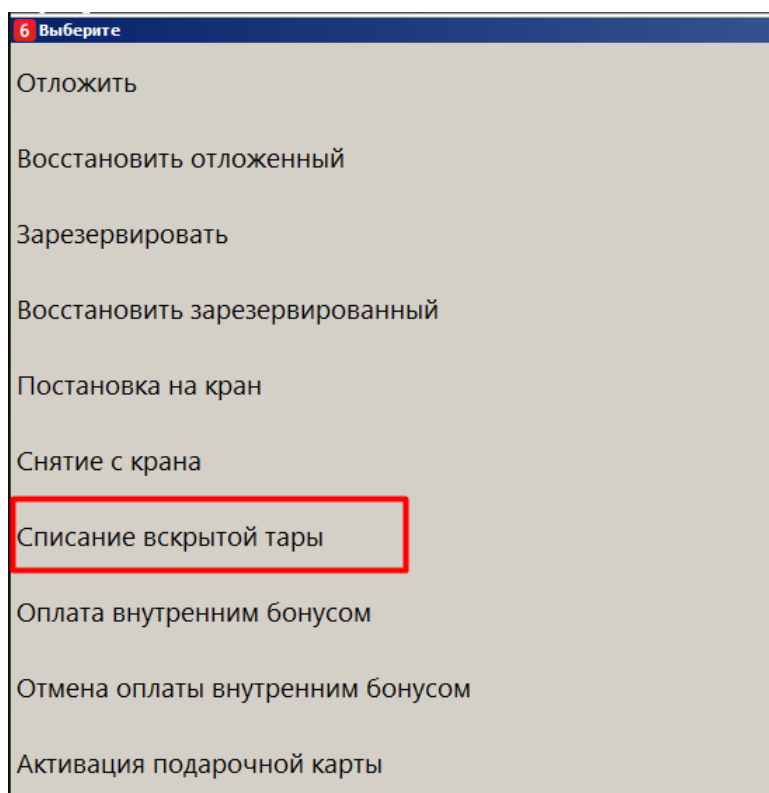
Операция выполняется для того, чтобы удалить из списка вскрытых тар бутылку, фактически, недоступную для продажи крепкого алкоголя в розлив (например, из-за порчи, утраты). При выполнении операции кассовое ПО создает и закрывает документ вида «Списание вскрытой тары». При этом не происходит взаимодействия с Frontol Mark Unit и ЕГАИС.

Выполните следующие действия.

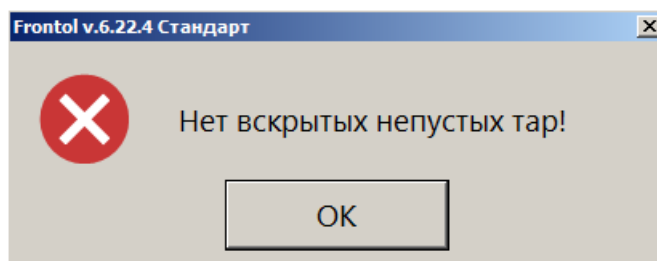
1. Документ должен быть не открыт.
2. Вызовите меню операций с документом, выберите пункт «Списание вскрытой тары».



Данный пункт отсутствует в меню операций с документом, если у текущего пользователя в профиле не добавлены права «Права\Документ списания вскрытой тары\Быстрое списание».



3. Вскрытая тара, доступный остаток в которой становится равен 0, автоматически удаляется из списка доступных для розлива. Поэтому, если вскрытые тары распроданы полностью или ни одной тары вообще не было вскрыто, выводится сообщение о невозможности выполнить операцию списания.



4. При наличии вскрытых непустых тар появится их список. Для каждой тары отображаются следующие данные: наименование товара, доступное количество и первоначальный объем тары (в мл), дата и время вскрытия тары, наименование пользователя, вскрывшего тару. В расчете доступного количества учитываются отложенные чеки. Список тар отсортирован по доступному количеству.

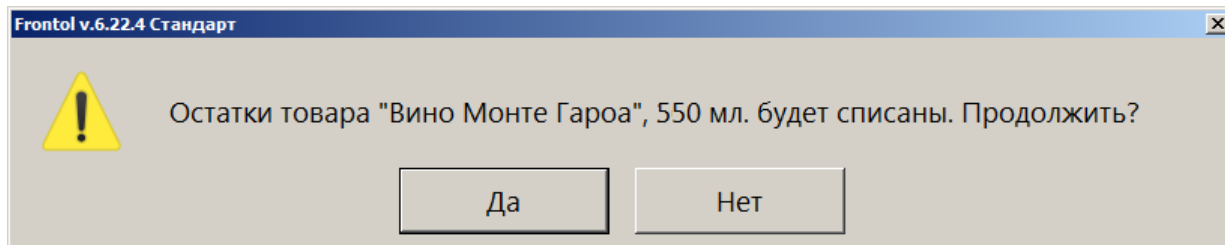
6 Выберите тару для списания

Вино Монте Гароа (500/700), 09 окт 13:21 Старший кассир/официант

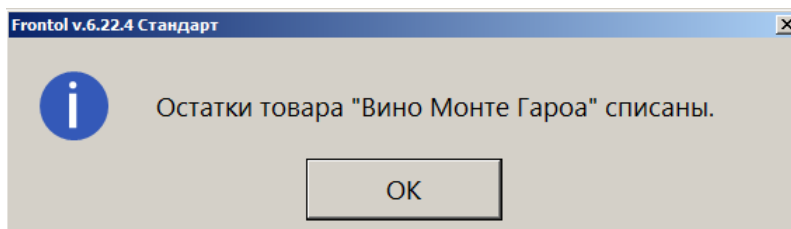
Вино Монте Гароа (550/700), 09 окт 13:14 Администратор магазина/ресторана

Выберите тару, которую нужно списать.

5. Если вскрытая непустая тара только одна, сразу происходит переход на шаг 5.
6. Проверьте правильность выбора и подтвердите действие.



7. После выполнения операции появится подтверждение.



8. Документ списания вскрытой тары будет распечатан на кассовой ленте. Документ содержит следующие данные:
 - имя пользователя;
 - название документа;
 - номер смены;
 - дата создания, время открытия и время закрытия документа;
 - наименование товара;
 - акцизная марка товара;
 - списанный объем (рассчитанный кассовым ПО доступный остаток в таре на момент списания).

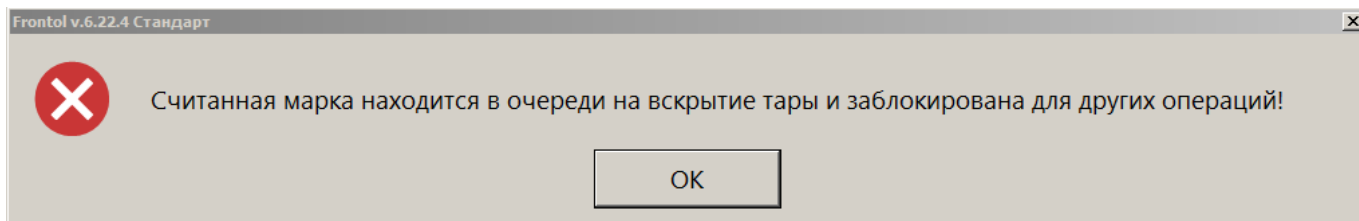


Документы списания вскрытой тары не отправляются в ЕГАИС и в ОФД при создании. Их необходимо выгрузить в товароучетную систему.

Регистрация порции подакцизного алкоголя

Подакцизный алкогольный товар, предназначенный для розлива, можно сочетать в одном документе продажи с другими алкогольными и неалкогольными товарами. Предварительно для него должен быть создан документ [вскрытия тары](#).

1. Добавьте алкогольный товар для розлива в документ, считав акцизную марку. Если для товара не указан в Frontol 6 код ЕГАИС и / или в Frontol Mark Unit не заданы связи между товарами АСТУ и ЕГАИС, следует считать штрихкод товара или воспользоваться визуальным поиском.
2. Если считанная акцизная марка находится в очереди на вскрытие тары, операция прерывается с ошибкой.



3. Если марка не находится в очереди, то ПО Frontol 6 проверит настройки товара и чека для учета продажи в ЕГАИС, а также доступность акцизной марки, если она была считана на шаге 1.

4. После успешной проверки настроек ПО предлагается ввести количество товара для розлива. Введите количество в миллилитрах.

| | | |
|------------------------|-------------|----------|
| Наименование, разрезы: | | |
| Вино Монте Гароа, | | |
| Код: | Артикул: | |
| 100435 | | |
| Цена: | Количество: | Сумма: |
| 1,20 | × 250 | = 300,00 |

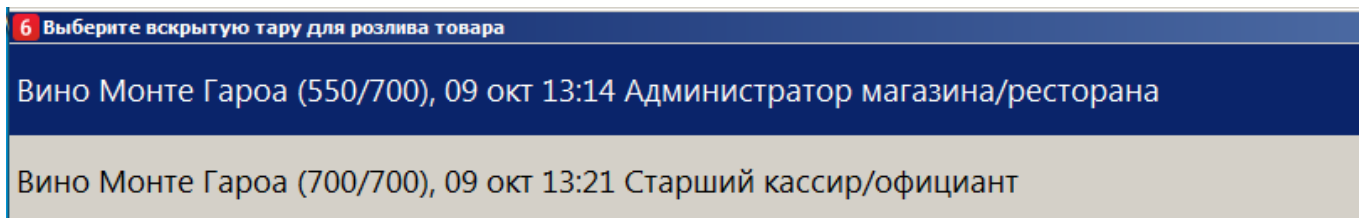


Если администратором включено объединение одинаковых позиций для регистрации, то порции, налитые из одной бутылки, в одном документе продажи регистрируются в одну позицию, количество суммируется.

Если ввести количество в литрах как целое число, это приведет к некорректному расчету суммы и количества позиции. Если ввести количество в литрах как дробное число, будет получена ошибка, позиция не будет добавлена в документ.

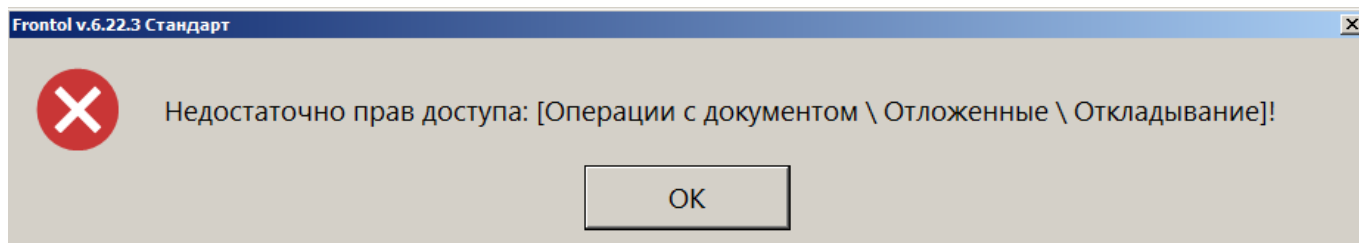
5, вариант (а). Если для данного товара имеется одна вскрытая тара, и доступное количество алкоголя в ней достаточно, чтобы сделать продажу, то произойдет переход к шагу 6.

5, вариант (б). Если для данного товара имеется более одной вскрытой тары, и хотя бы в одной из них доступное количество алкоголя достаточно, чтобы сделать продажу, то будет предложен список тар. Для каждой тары отображаются следующие данные: наименование товара, доступное количество и первоначальный объем тары (в мл), дата и время вскрытия тары, наименование пользователя, вскрывшего тару. В расчете доступного количества учитываются отложенные чеки. Список тар отсортирован по доступному количеству.



Выберите тару.

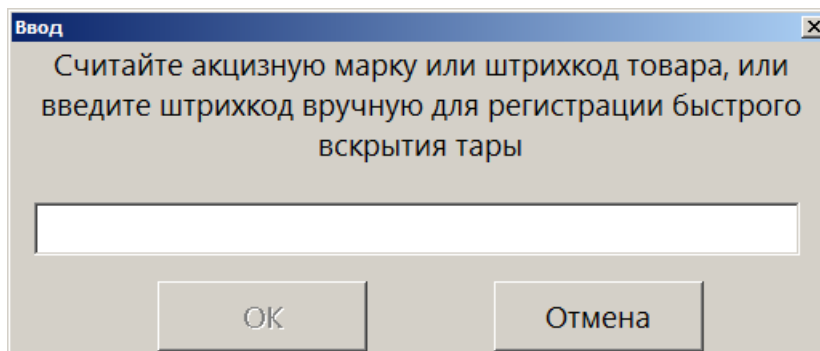
5, вариант (в). Если для выбранного товара нет ни одной вскрытой тары или пользователь отказался от выбора из списка вскрытых тар, причем у него отсутствует хотя бы одно право из группы прав «Операции с документом\Отложенные», будет выведено сообщение об отсутствии соответствующего права (данные права необходимы, чтобы кассовое ПО могло автоматически вскрыть тару).



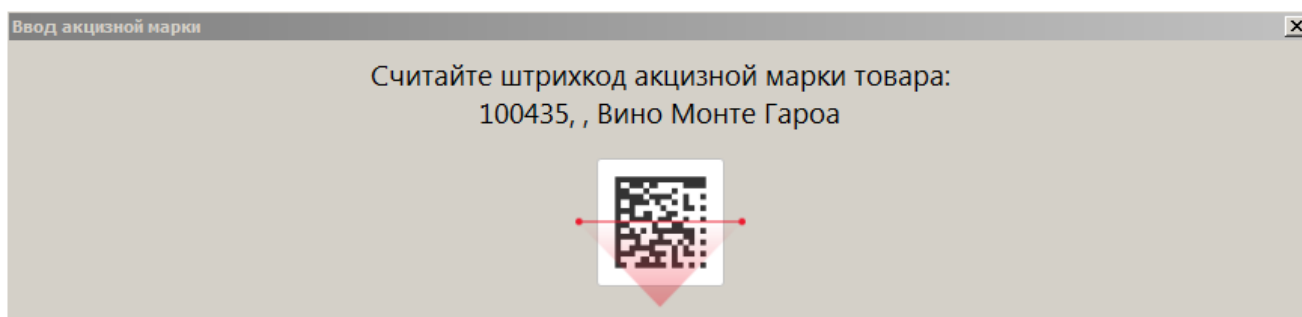
Нажмите [OK], чтобы закрыть сообщение. Текущий пользователь не может продать порцию данного товара, не покидая режим регистрации. Должен авторизоваться пользователь с указанными правами, или следует отменить документ продажи и создать для товара документ вскрытия тары.

5, вариант (г). Если для выбранного товара нет ни одной вскрытой тары или пользователь отказался от выбора из списка вскрытых тар, причем у него имеются все права из группы прав «Операции с документом\Отложенные», то кассовое ПО автоматически перейдет к созданию документа вскрытия тары.

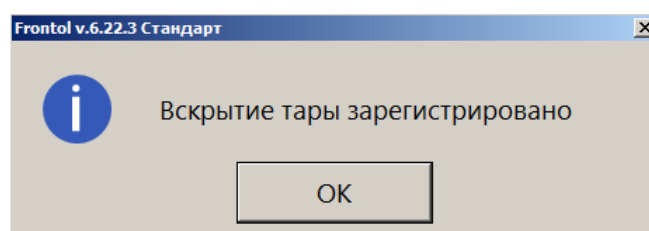
- a. Если на шаге 1 была считана акцизная марка, то ПО Frontol сразу перейдет к шагу (с).
- b. Если на шаге 1 товар был добавлен путем считывания штрихкода или из визуального поиска, то кассовому ПО потребуются дополнительные данные для выполнения быстрого вскрытия тары. Появится окно ввода.



- Если считана акцизная марка, и Frontol 6 нашел по ней товар в своей базе (см. условия в описании шага 1), а сама марка успешно проверена, то произойдет переход к шагу (с).
- Если считан или введен штрихкод, то потребуется считать акцизную марку (будет выполнена ее проверка).



- c. Дождитесь завершения операции (на экране демонстрируется сообщение: «Выполняется быстрое вскрытие тары»). Когда документ вскрытия тары будет закрыт, вы получите уведомление.



Нажмите [ОК], чтобы продолжить работу с документом продажи.

6. Позиция добавится в документ продажи в количестве, введенном на шаге 4. Цена позиции указывается за миллилитр, сумма позиции — за введенное количество.

ПРОДАЖА

100435

Вино Монте Гароа
200,000 x 0,86 = 171,43

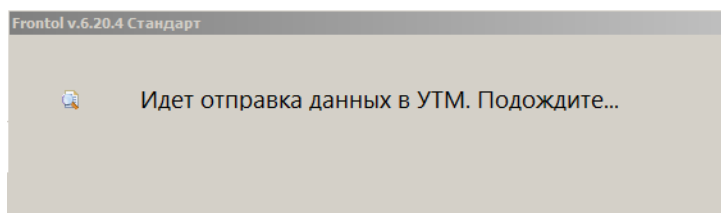
| | | | |
|-------|-----------------|--------|----------------------------|
| Карта | Итого 171,43 | Скидка | К оплате 171,43р |
|-------|-----------------|--------|----------------------------|

| № | Товар | Цена | Кол-во | Сумма |
|---|------------------|------|---------|--------|
| 1 | Вино Монте Гароа | 0,86 | 200,000 | 171,43 |

7. При необходимости добавьте другие товары в документ.

7. Оплатите и закройте документ.

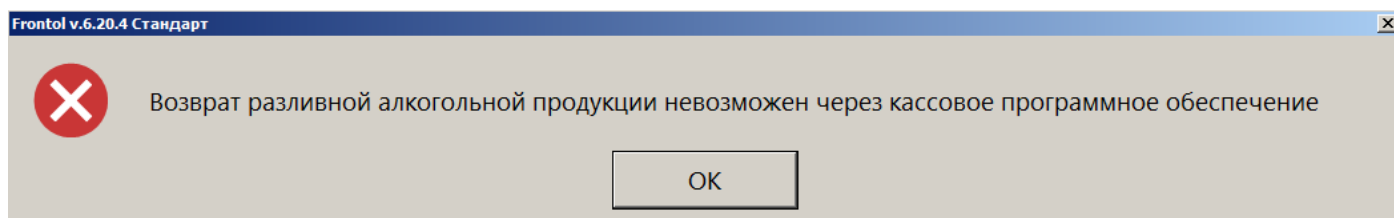
8. Данные о продаже порции подакцизного алкоголя будут отправлены в ЕГАИС документом ChequeV4.xml.



10. Кассовый чек будет отправлен в ОФД.

Возврат проданной порции подакцизного алкоголя

Возвращение в оборот реализованного в розлив алкоголя запрещено законом. Соответственно, возврат для товара с типом номенклатуры «Алкогольная продукция» и мерой количества предмета расчета «Миллилитр» невозможен. При попытке возврата на основании или добавления такого товара в пустой документ возврата процесс прерывается с ошибкой:



Возможные ошибки

При вскрытии тары

| Текст ошибки | Ситуация | Действия |
|---|---|--|
| Вскрытие тары доступно в режиме учета алкогольной продукции «Розничный чек ЕГАИС» только со схемой для передачи розничного чека ChequeV4.xml! | Возникает при создании документа вскрытия тары или при вызове функции быстрого вскрытия тары, если в настройках организации ЕГАИС при установленном режиме учета продаж маркированной алкогольной продукции «Розничный чек ЕГАИС» выбрана схема для передачи розничного чека, отличная от ChequeV4.xml. | В режиме администратора выбрать категорию «Маркировка», выбрать «Справочники ЕГАИС\Организации», открыть карточку организации. Выбрать для настройки «Схема для передачи розничного чека» значение «ChequeV4.xml». |
| Вскрытие тары алкогольной продукции возможно только для товаров с мерой количества предмета расчета «Миллилитр» | | Добавить в документ алкогольный товар с мерой количества предмета расчета «Миллилитр». При необходимости добавления данного товара перейти в режим администратора, войти в карточку товара и выбрать для меры количества предмета расчета значение «Миллилитр». |
| Регистрация по штучной акцизной марке невозможна. Считайте штрихкод с бутылки. | Вскрытие тары из меню «Новый документ» Для добавления товара в документ была считана акцизная марка. | Считать штрихкод с бутылки. |
| Товар, соответствующий считанной марке, не найден! Попробуйте считать штрихкод | Быстрое вскрытие тары Для добавления товара в документ была считана акцизная марка, и товар не найден. | Считать штрихкод с бутылки. |
| Указанный товар не является алкогольной продукцией | Быстрое вскрытие тары | Добавить в документ товар с типом номенклатуры «Алкогольная продукция» и мерой количества предмета расчета «Миллилитр». |
| Считанная марка находится в очереди на вскрытие тары и заблокирована для других операций! | Быстрое вскрытие тары Вскрытие тары из меню «Новый документ» Была считана АМ, находящаяся в очереди на вскрытие тары. | Считать акцизную марку с другой бутылки данного товара, которая не стоит в очереди. |

При регистрации позиции

| Текст ошибки | Ситуация | Действия |
|---|--|---|
| Регистрация дробного количества акцизного товара невозможна | Попытка ввести объем порции разливного алкоголя в виде дробного числа. | Введите количество в миллилитрах в виде целого числа. |
| Недостаточно прав доступа: [Операции с документом \Отложенные<право>] | Для выбранного товара нет ни одной вскрытой тары, и у пользователя отсутствует хотя бы одно право из группы прав «Операции с документом\Отложенные». | Нажмите [ОК], чтобы закрыть сообщение. Текущий пользователь не может продать порцию данного товара, не покидая режим регистрации. Должен авторизоваться пользователь с указанными правами, или следует отменить документ продажи и создать для товара документ вскрытия тары. |

См. также ошибки, возможные при вскрытии тары.