

Порционная продажа алкогольной продукции

Начиная с версии Frontol 6.22.0, имеется возможность продавать подакцизный алкоголь в розницу на предприятиях общественного питания как порционный товар с заранее установленным количеством (например, 100 мл, 250 мл и т. д.) — то есть, рюмками, бокалами, шотами и т. д. по выбору пользователя

Для этого необходимо создать в базе данных Frontol 6 соответствующие товары с заданным объемом, ценой и другими свойствами (для удобства назовем их товарами вида «Порция алкоголя») Вы можете создать отдельные «порции» для определенных наименований крепкого алкоголя и еще больше конкретизировать для кассира выбор товара при добавлении в документ (например «Стакан водки “Бодрая”»).

Документы вскрытия тары для продажи в розлив не отправляются кассовым ПО в FMU. Однако в дальнейшем кассовые документы продажи каждой порции будут отправляться кассовым ПО в FMU с указанием проданного объема для дробного выбытия акцизной марки. Когда весь объем вскрытой тары будет распродан и / или списан (списание выполняется в FMU), акцизная марка будет полностью списана в ЕГАИС при закрытии смены FMU. Включение полного учета движения алкогольной продукции в FMU обязательно.

Оглавление

Создание товара вида «Порция алкоголя»	1
Категория «Справочники\Товары\Товары», карточка «Товар»	2
Создание товара вида «Алкоголь для продажи порциями»	4
Категория «Справочники\Товары\Товары», карточка «Товар»	5
Пример настройки	7
Документы\Виды	9
Права пользователя	9
Настройки подключения Frontol Mark Unit	10
Frontol Mark Unit	11
Организации	11
Продажа порции алкоголя	12
Предварительное условие	12
Регистрация порции алкоголя	12
Приложение. Вскрытие тары. Списание вскрытой тары	15
Вскрытие тары	15
Списание вскрытой тары	17

Создание товара вида «Порция алкоголя»

Отмечены обязательные значения настроек.

Категория «Справочники\Товары\Товары», карточка «Товар»

Закладка «Основные»

Товар. Версия 6.21.1.5

Основные | Реквизиты | Дополнительные | Алкоголь | Штрихкоды | Контроль | Разрезы/цены/остатки | Аналоги | Сопут.

Код: 100412 [- +]

Тип номенклатуры: **Алкогольная продукция**

Артикул:

Наименование: Рюмка

Текст:

Товарная группа: 100411 | Порция алкоголя [... X]

Разрешить регистрацию без штрихкода маркировки

Проверка соответствия товара штрихкоду маркировки: по штрихкодам товара

Рецептурный товар

Наименование лотереи: Гослото «4 из 20»

Описание

Изображение

OK Отмена

Тип номенклатуры. «Алкогольная продукция».

Закладка «Реквизиты»

Товар. Версия 6.21.1.5

Основные | **Реквизиты** | Дополнительные | Алкоголь | Штрихкоды | Контроль | Разрезы/цены/остатки | Аналоги | Сопут.

Налоговая группа: 1 | НДС 20% [... X]

Признак предмета расчета: Подакцизный товар

Признак способа расчета: Полный расчет

Реквизиты агента: [... X]

Сумма акциза: 0,00 [- +]

Код страны происхождения:

Номер тамож. декларации:

Код вида номенклатурной классификации:

Мера количества предмета расчета: Штука

OK Отмена

Признак предмета расчета. «Подакцизный товар».

Мера количества предмета расчета. «Штука».

Закладка «Алкоголь»

Товар. Версия 6.21.1.5

Основные | Реквизиты | Дополнительные | **Алкоголь** | Штрижкоды | Контроль | Разрезы/цены/остатки | Аналоги | Сопут.

Маркировка
 с акцизной маркой без акцизной марки

Код вида продукции: 10

Емкость тары, л.: 0,100

Крепость, % об.: 0,100

Код ЕГАИС

OK Отмена

Маркировка. «С акцизной маркой».

Емкость тары, л. Задайте объем порции алкоголя в литрах.

Закладка «Разрезы/цены/остатки»

Товар. Версия 6.21.1.5

Основные | Реквизиты | Дополнительные | Алкоголь | Штрижкоды | Контроль | **Разрезы/цены/остатки** | Аналоги | Сопут.

Схема разрезов: ...X Вариант использования: Полный список

Фильтр
Предприятие: 11ЦРИ ...X Разрезы: ...X

Значения
Цены на дату/время: 14.06.2024 9:57:28

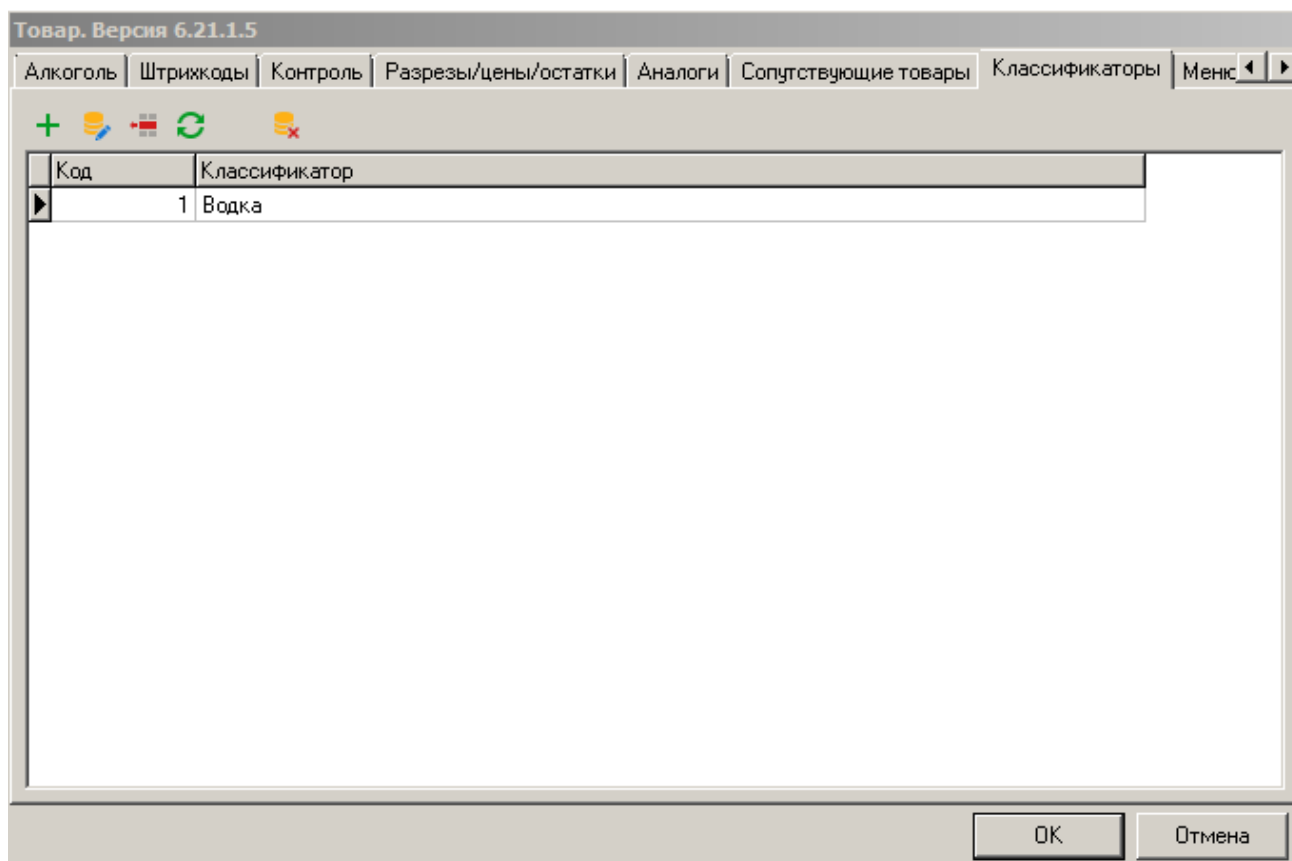
Предприятие	Разрезы	Цена	Остаток
ЦРИ		50,00	50,0000

OK Отмена

Задайте цену 1 штуки товара (рюмки, стакана и т. д.).

Именно этот товар будет добавляться в чек при продаже и регистрироваться по цене, указанной в своей карточке.

Закладка «Классификаторы»



Создайте классификатор для товара. С его помощью вы в дальнейшем привяжете к товару вида «Порция алкоголя» (например «Стакан», «Стакан водки», «Рюмка портвейна» и т. д.) определенные бутылки алкоголя, предназначенного для розлива в соответствующую емкость (назовем их товарами вида «Алкоголь для продажи порциями»).

Наличие такого классификатора — принципиальное отличие товара вида «Порция алкоголя» от обычного алкогольного товара в розничной упаковке (бутылке).



У товара, соответствующего порции алкоголя, может быть сколько угодно классификаторов. Если среди них имеется более одного классификатора, привязывающего этот товар к бутылке алкоголя для продажи порциями, то кассового ПО использует первый из них, который обнаружит.

Поэтому желательно, чтобы «порционный» классификатор был только один.

Создание товара вида «Алкоголь для продажи порциями»

Отмечены обязательные значения настроек.

Категория «Справочники\Товары\Товары», карточка «Товар»

Закладка «Основные»

Товар. Версия 6.21.1.5

Основные Реквизиты Дополнительные Алкоголь Штрихкоды Контроль Разрезы/цены/остатки Аналоги Сопут

Код: 100414 - +

Тип номенклатуры: Алкогольная продукция

Артикул:

Наименование: Водка Бодрая

Текст:

Товарная группа: 100413 | Алкоголь крепкий ... X

Разрешить регистрацию без штрихкода маркировки

Проверка соответствия товара штрихкоду маркировки: по штрихкодам товара

Рецептурный товар

Наименование лотереи: Гослото «4 из 20»

Описание

Изображение

OK Отмена

Тип номенклатуры. «Алкогольная продукция».

Закладка «Реквизиты»

Товар. Версия 6.21.1.5

Основные Реквизиты Дополнительные Алкоголь Штрихкоды Контроль Разрезы/цены/остатки Аналоги Сопут

Налоговая группа: 1 НДС 20% ... X

Признак предмета расчета: Подакцизный товар

Признак способа расчета: Полный расчет

Реквизиты агента: ... X

Сумма акциза: 0,00 - +

Код страны происхождения:

Номер тамож. декларации:

Код вида номенклатурной классификации:

Мера количества предмета расчета: Миллилитр

OK Отмена

Признак предмета расчета. «Подакцизный товар».

Мера количества предмета расчета. «Миллилитр».

Продажа порциями разрешена только из вскрытой тары, а создать документ вскрытия тары возможно только алкогольной продукции с мерой количества предмета расчета «Миллилитр».

Закладка «Алкоголь»

Товар. Версия 6.21.1.5

Основные | Реквизиты | Дополнительные | Алкоголь | Штрихкоды | Контроль | Разрезы/цены/остатки | Аналоги | Сопут

Маркировка

с акцизной маркой без акцизной марки

Код вида продукции: 10

Емкость тары, л: 0,500

Крепость, % об.: 0,100

Код ЕГАИС

OK Отмена

Маркировка. «С акцизной маркой».

Закладка «Разрезы/цены/остатки»

Товар. Версия 6.22.4.17

Основные | Реквизиты | Дополнительные | Алкоголь | Штрихкоды | Контроль | Разрезы/цены/остатки | Аналоги | Сопут

Схема разрезов: ... X Вариант использования: Полный список

Фильтр

Предприятие: 1 ЦРИ ... X Разрезы: ... X

Значения

Цены на дату/время: 11.09.2024 13:46:13

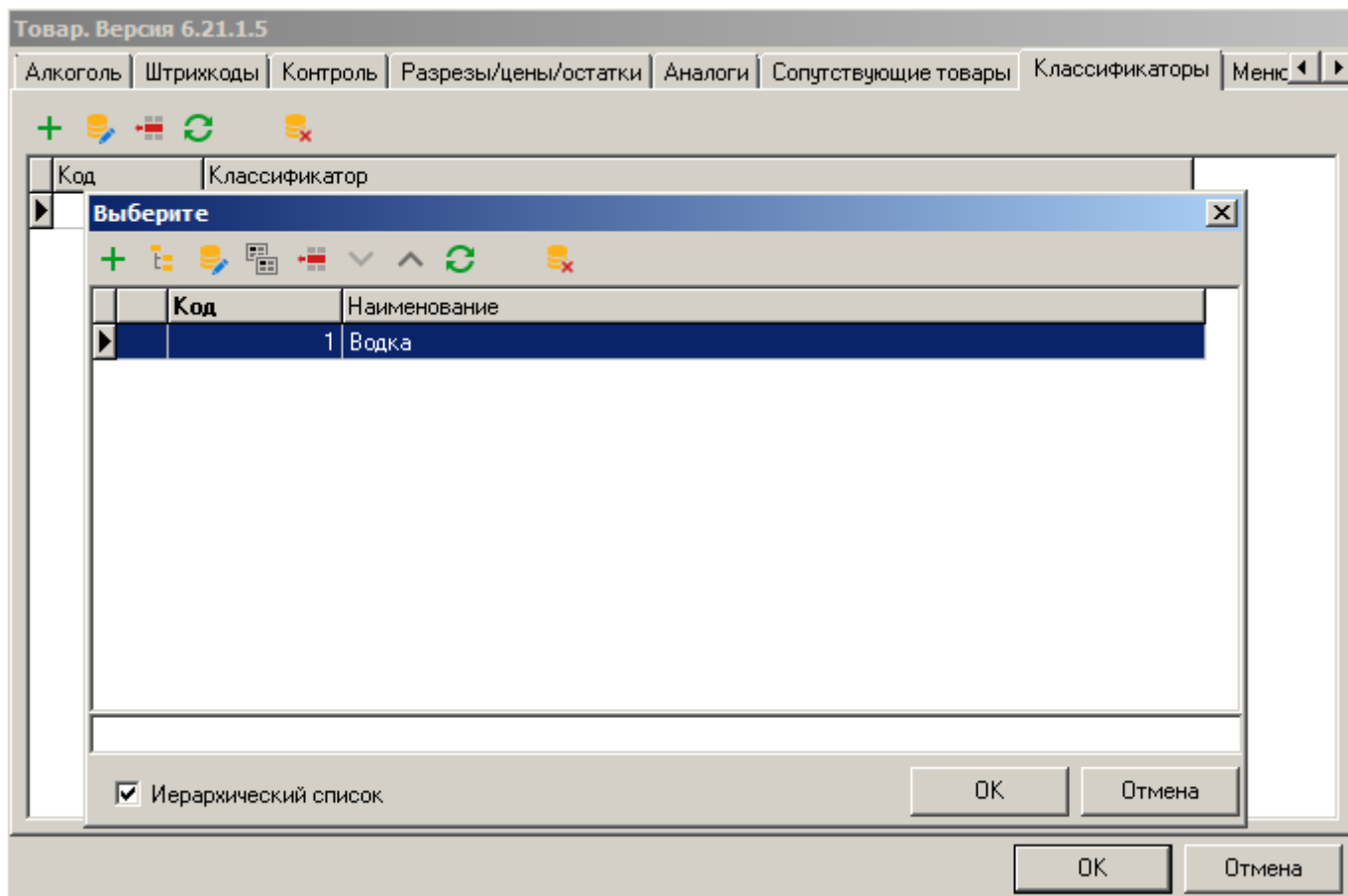
Предприятие	Разрезы	Цена	Остаток
ЦРИ		550,00	10,0000

OK Отмена

Цена. Укажите цену за бутылку.

Цена бутылки для розлива не используется при расчете цены позиции типа «Рюмка» (порции алкоголя). При продаже вы добавляете в чек именно рюмку или другую порцию. Каждая такая порция представляет собой отдельный товар, который будет зарегистрирован по цене из его карточки.

Закладка «Классификаторы»



Выберите для товара вида «Алкоголь для продажи порциями» тот же классификатор, который ранее задали для товара вида «Порция алкоголя» — то есть, той самой рюмки (стакана и т. д.), в которую будете этот алкоголь разливать.

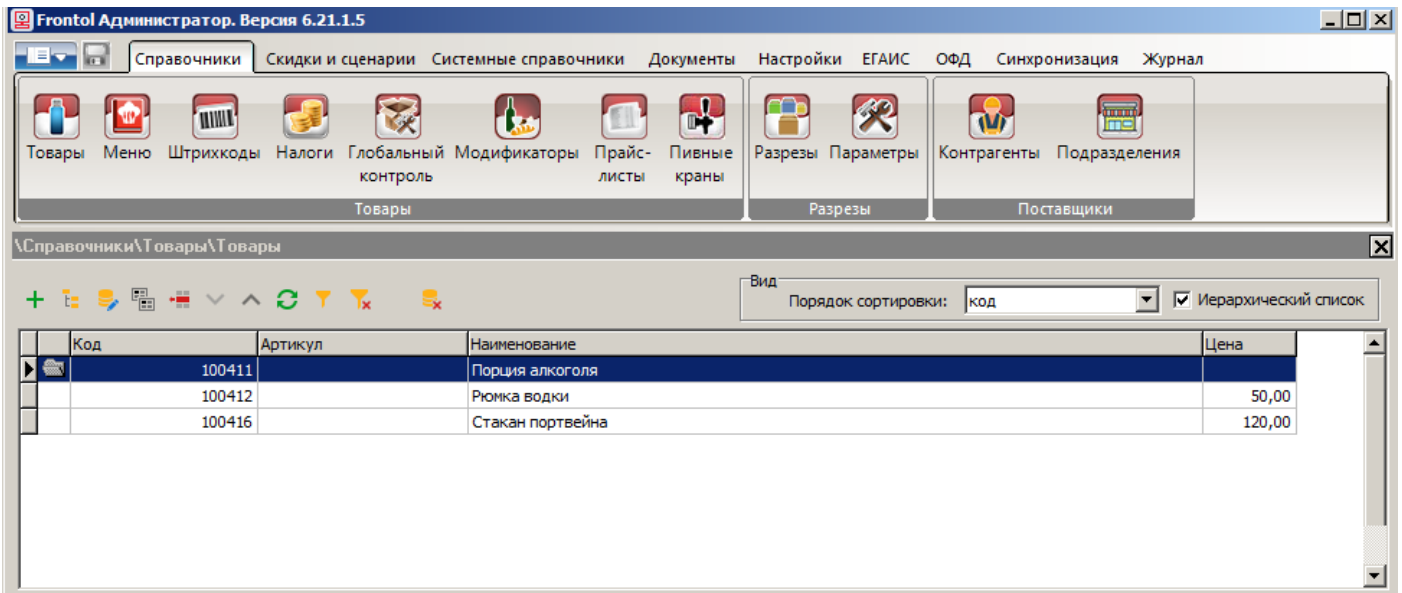
Задайте тот же классификатор для всех алкогольных товаров, которые предполагается продавать данной порцией.

Этот классификатор ограничивает список вскрытой тары, из которого кассир будет выбирать товар для розлива в указанную порцию. В список попадут только бутылки из классификатора, заданного для этой порции («рюмки», «стакана» и т. д.).

Пример настройки

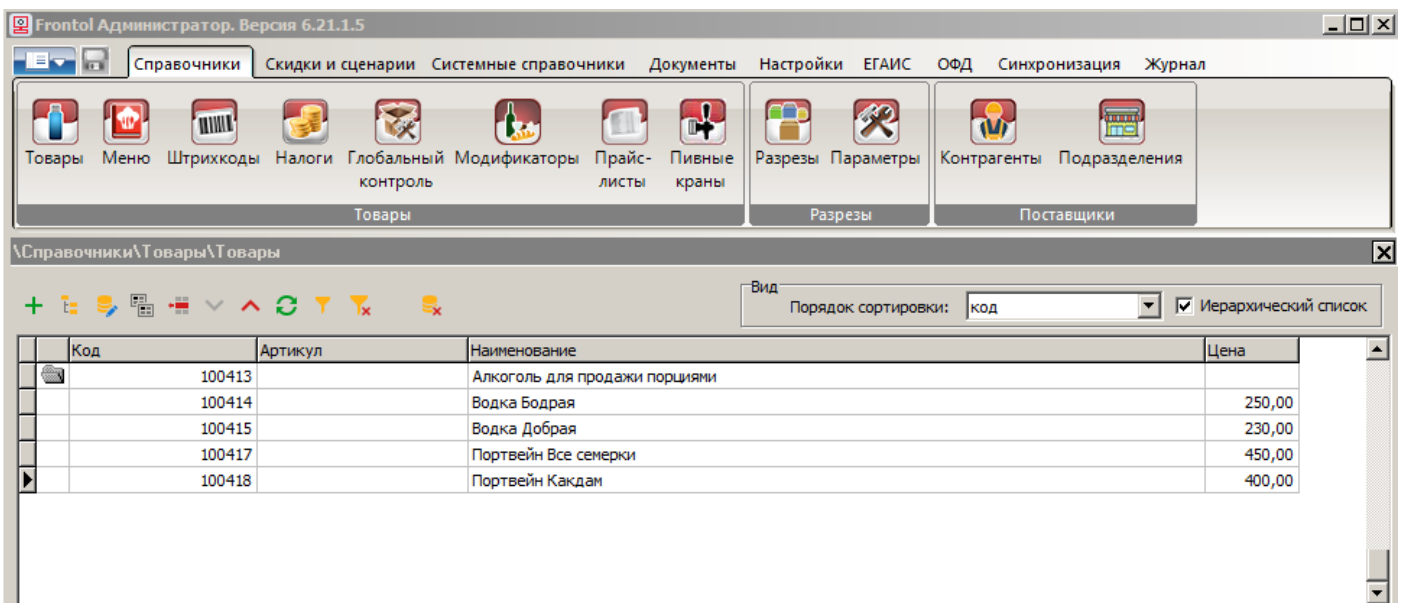
Создадим товары вида «Порция алкоголя»:

- «Рюмка водки» (0,100 л, классификатор «Водка»);
- «Стакан портвейна» (0,250 л, классификатор «Портвейн»).

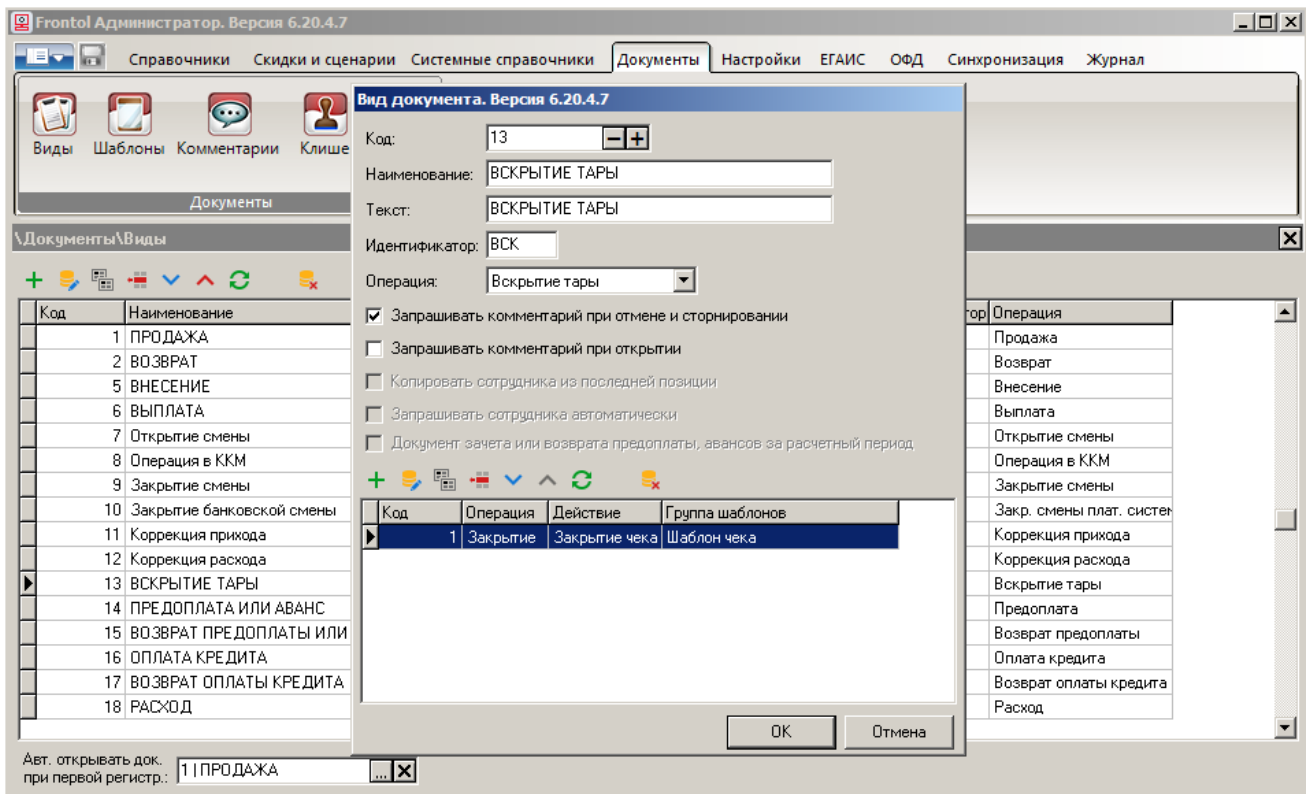


Создадим товары вида «Алкоголь для продажи порциями»:

- 1) с классификатором «Водка»:
 - «Водка Бодрая»;
 - «Водка Добрая»;
- 2) с классификатором «Портвейн»:
 - «Портвейн Все семерки»;
 - «Портвейн Какдам».



Документы \ Виды



В БД должен иметься вид документа «Вскрытие тары» и быть задан шаблон для него.

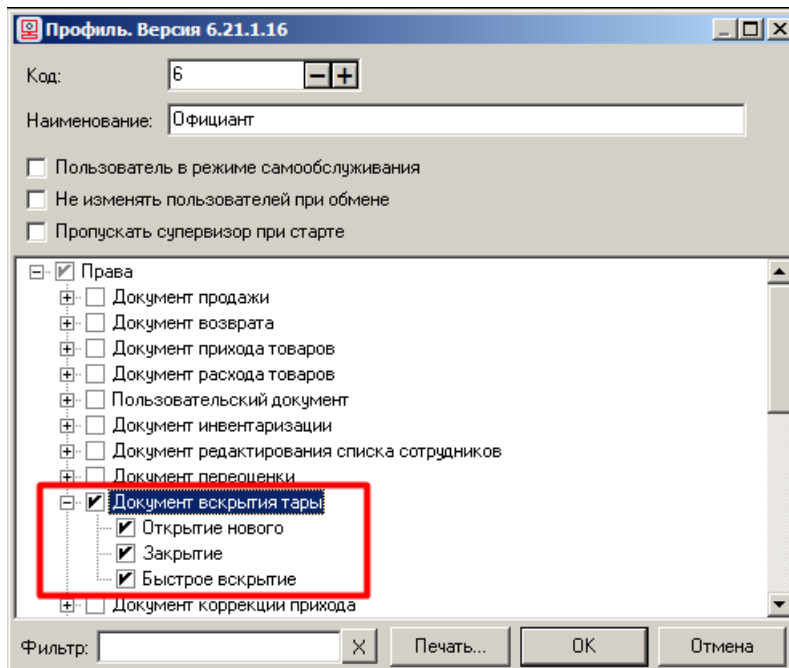
Также, чтобы имелась возможность выполнять операцию списания вскрытой тары, в БД должен иметься вид документа «Списание вскрытой тары» и быть задан шаблон для него.

Права пользователя

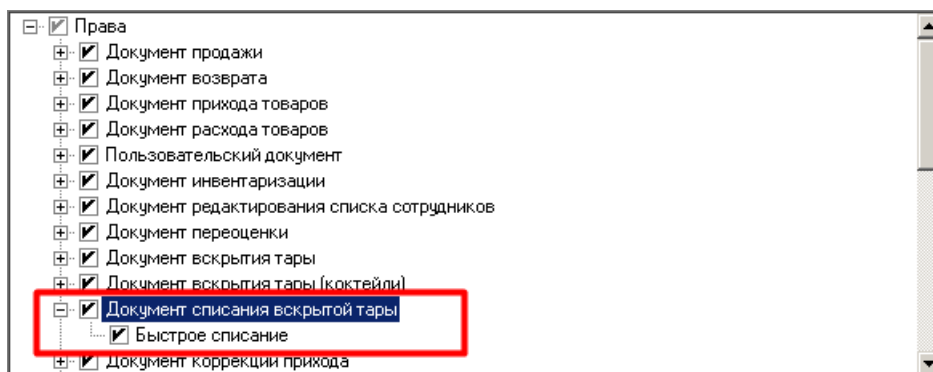
В профиле пользователя, который будет выполнять операцию вскрытия тары, необходимо включить права из группы «Документ вскрытия тары»:

- Открытие нового;
- Закрытие;
- Быстрое вскрытие.

Права по умолчанию не предоставлены.

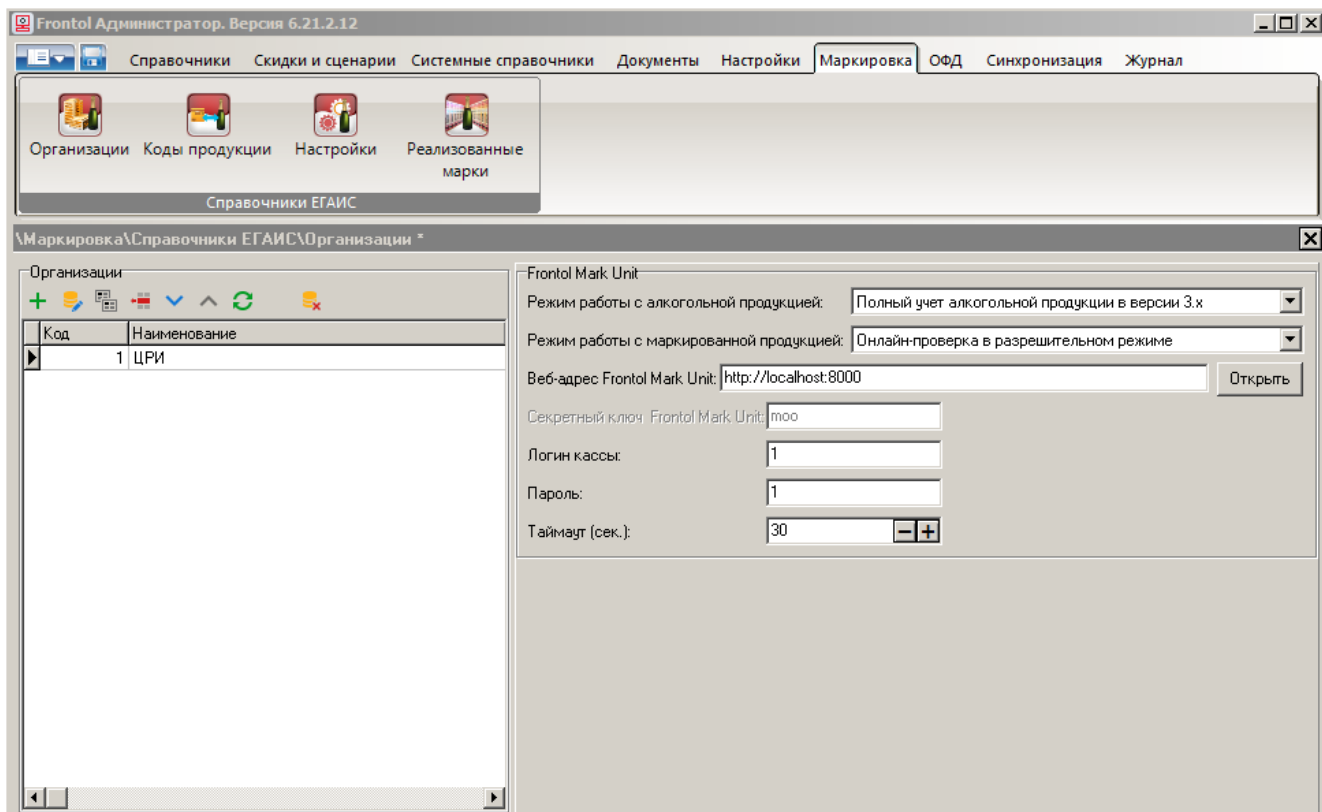


Чтобы пользователь имел возможность создавать документы списания вскрытой тары, в его профиле необходимо добавить право «Документ списания вскрытой тары\Быстрое списание».



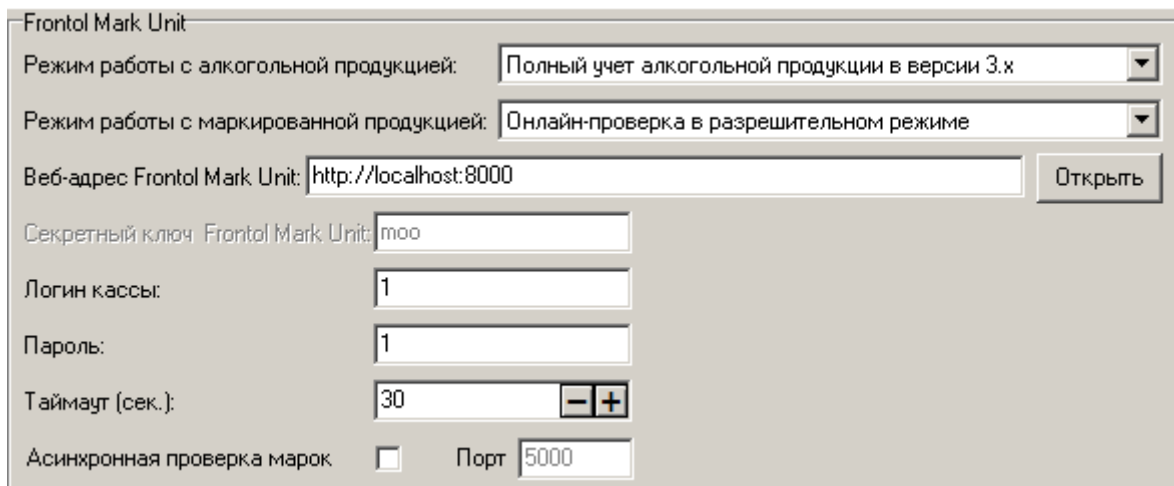
Настройки подключения Frontol Mark Unit

Выберите категорию «Маркировка\Справочники ЕГАИС\Организации».



Frontol Mark Unit

В правой панели «Frontol Mark Unit» выполните настройки интеграции с FMU.



Обязательные значения настроек следующие.

Режим работы с алкогольной продукцией. Выберите «Полный учет алкогольной продукции в версии 3.x», если будет использоваться сервис контроля выбытия марок Frontol Mark Unit (FMU).

Укажите **веб-адрес Frontol Mark Unit**. Используйте протокол http, порт 8000.

Логин кассы, Пароль. Укажите логин и пароль пользователя Frontol Mark Unit с ролью «Касса».

Организации

В левой панели «Организации» нажмите  для создания организации или проверьте настройки существующей организации для работы с ЕГАИС.

Организация. Версия 6.21.2.12

Код: 1

Наименование: ЦРИ

Группа печати: 1 | ГП 1

Название магазина: ЦРИ

ИНН магазина: 7813609151 КПП магазина: 781301001

Адрес магазина: Москва

Учет продаж маркированной алкогольной продукции

Розничный чек ЕГАИС

Электронный журнал ЕГАИС из Frontol Mark Unit

Учет ведется во внешней системе

Учет продаж немаркированной алкогольной продукции

Электронный журнал ЕГАИС из Frontol Mark Unit

Учет ведется во внешней системе

Идентификатор организации в ФС РАР: 030000424166

Масштаб QR-кода на подотчете чека (1-999): 500

Схема для передачи розничного чека: ChequeV4.xml

Универсальный транспортный модуль

Веб-адрес: http://localhost:8080 Проверить

Логин: _____

Пароль: _____

Оставьте поля "Логин" и "Пароль" пустыми, если вы не используете авторизацию в универсальном транспортном модуле.

OK Отмена

Заполните обязательные поля «**Наименование**», «**Название магазина**», «**ИНН магазина**», «**КПП магазина**», «**Адрес магазина**».

Группа печати. Укажите ГП для работы с алкогольной продукцией.

Учет продаж маркированной алкогольной продукции. Выберите «Электронный журнал ЕГАИС из Frontol Mark Unit».

Укажите **идентификатор организации в ФС РАР**.

Схема для передачи розничного чека. Обязательное значение — ChequeV4.xml.

В группе настроек «Универсальный транспортный модуль» заполните веб-адрес УТМ и, если используете, логин и пароль для авторизации в УТМ. Это необходимо для отправки розничных чеков в ЕГАИС.

Продажа порции алкоголя

Рассмотрим работу кассира с товарами из вышеописанного примера.


Предварительное условие

Выполните вскрытие тары для бутылок, которые будут распродаваться порциями.

Смотрите в Приложении по [ссылке](#) (подробнее см. раздел «Вскрытие тары» в документе «Frontol 6 Ресторан. Руководство оператора», инструкцию «Продажа алкогольной продукции на розлив»).

Регистрация порции алкоголя

1. Откройте документ продажи.
2. Добавьте в документ товарную позицию, соответствующую порции алкоголя. Регистрация возможна по штрихкоду / коду / артикулу товара, а также путем выбора из визуального поиска.

Порция алкоголя\ Рюмка водки			
	Код	Наименование	Цена
	100411	Порция алкоголя	
	100412	Рюмка водки	50,00
	100416	Стакан портвейна	120,00

3. Если таких порций требуется больше одной (и администратором разрешен ввод количества вручную для данного товара или для всех товаров), укажите требуемое количество.



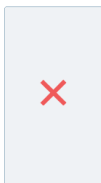


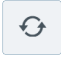


Если администратором включено объединение одинаковых позиций для регистрации, то порции, налитые из одной бутылки, в одном документе продажи регистрируются в одну позицию, количество суммируется.

Ввод количества







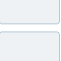



Наименование, разрезы:
Рюмка водки,

Код: 100412 Артикул:

Цена: 50,00 Количество: 1,000 Сумма: 50,00

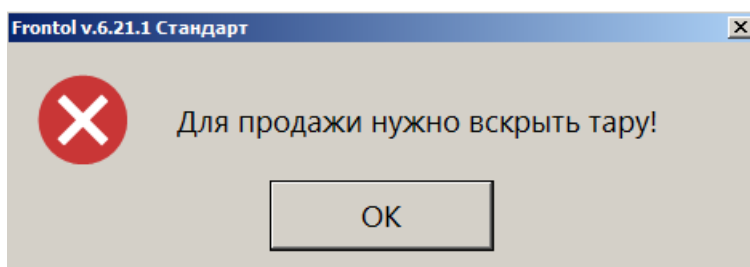







7	8	9	.
4	5	6	0
1	2	3	

4. Если в БД Frontol 6 есть только одна вскрытая тара с таким же классификатором, как у товара («порции»), добавленного на предыдущем шаге, то в документ продажи сразу добавится позиция, «привязанная» к акцизной марке с данной тары.

Если ни одной вскрытой тары с необходимым классификатором нет, выводится сообщение об ошибке, регистрация позиции прерывается.



5. Если в БД Frontol 6 имеется более одной вскрытой тары с таким же классификатором, как у товара («порции»), добавленного на предыдущем шаге, то будет выведен список доступной вскрытой тары для выбора. Для каждой тары в списке отображаются следующие данные: наименование товара, доступное количество и первоначальный объем тары (в мл), дата и время вскрытия тары, наименование пользователя, вскрывшего тару. В расчете доступного количества учитываются отложенные чеки. Список тар отсортирован по доступному количеству.

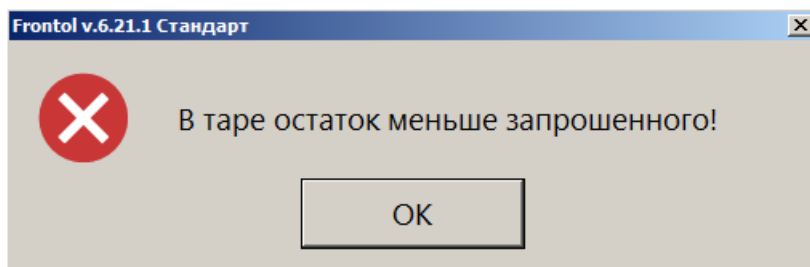
6 Выберите вскрытую тару для розлива товара

Водка Бодрая (350/500), 09 окт 13:49 Старший кассир/официант

Водка Бодрая (500/500), 09 окт 13:50 Старший кассир/официант

Выберите из списка бутылку, из которой будете наливать данную порцию.

- Если требуется налить больше миллилитров товара, чем остается в выбранной бутылке, выводится сообщение об ошибке, регистрация позиции прерывается.



- Если ошибок нет, алкогольная продукция с акцизной маркой, соответствующей выбранной бутылке, добавится в документ в указанном на шаге 3 количестве (в штуках; по умолчанию — 1 штука).

ПРОДАЖА

100412

Рюмка водки
1,000 x 50,00 = 50,00

Карта	Итого 50,00	Скидка	К оплате 50,00р
-------	----------------	--------	---------------------------

№	Товар	Цена	Кол-во	Сумма
1	Рюмка водки	50,00	1,000	50,00

- Покупателю необходимо отпустить алкоголь из бутылки с данной акцизной маркой в количестве, соответствующем емкости данной порции (в нашем примере — 100 мл водки «Бодрая»).
- Если на шаге 2 выбрать другую «порцию» (с другим классификатором):

Порция алкоголя\ Стакан портвейна			
	Код	Наименование	Цена
	100411	Порция алкоголя	
	100412	Рюмка водки	50,00
	100416	Стакан портвейна	120,00

Наименование, разрезы:

Стакан портвейна,

Код: 100416 Артикул:

Цена: 120,00 Количество: 2,000 Сумма: 240,00

то на шаге 5 предлагается другой список вскрытых тар, с соответствующим классификатором:

6 Выберите вскрытую тару для розлива товара

Портвейн Все семерки (700/750) 09 окт 13:49 Старший кассир/официант

Портвейн Какдам (750/750) 09 окт 13:50 Старший кассир/официант

Результат:

ПРОДАЖА

100416 Стакан портвейна
2,000 x 120,00 = 240,00

Карта	Итого 240,00	Скидка	К оплате 240,00р
-------	-----------------	--------	---------------------

№	Товар	Цена	Кол-во	Сумма
1	Стакан портвейна	120,00	2,000	240,00

В нашем примере покупателю следует отпустить два раза по 250 мл портвейна «Все семерки».

В розничном чеке ЕГАИС будет отражено частичное выбытие акцизной марки водки «Бодрая» в количестве 0,1 л (в первом случае) и частичное выбытие акцизной марки портвейна «Все семерки» в количестве 0,5 л (во втором случае).

Приложение. Вскрытие тары. Списание вскрытой тары

Для возможности создания документов вскрытия тары и списания вскрытой тары:

- в базе данных должны иметься виды документов «Вскрытие тары» и «Списание вскрытой тары» и заданы шаблоны для них;
- в профиле пользователя должны быть добавлены права: «Документ вскрытия тары» — Открытие нового, Закрытие, Быстрое закрытие; «Документ списания вскрытой тары» — Быстрое списание.

Вскрытие тары

1. В режиме кассира создайте новый документ «Вскрытие тары».
2. Добавьте в него алкогольный товар (с акцизной маркой и признаком меры количества предмета расчета «Миллилитр»). Для этого считайте штрихкод товара или используйте визуальный поиск.

Визуальный поиск

Поиск:

Алкоголь для продажи порциями\
Водка Бодрая

Код	Наименование	Цена
100413	Алкоголь для продажи порциями	
100414	Водка Бодрая	2,50
100415	Водка Добрая	2,30
100417	Портвейн Все семерки	4,50
100418	Портвейн Какдам	4,00


3. После того как ПО Frontol 6 найдет в базе данных нужный товар и успешно проверит его настройки, потребуется считать акцизную марку с бутылки.

Алкоголь для продажи порциями\
Водка Добрая

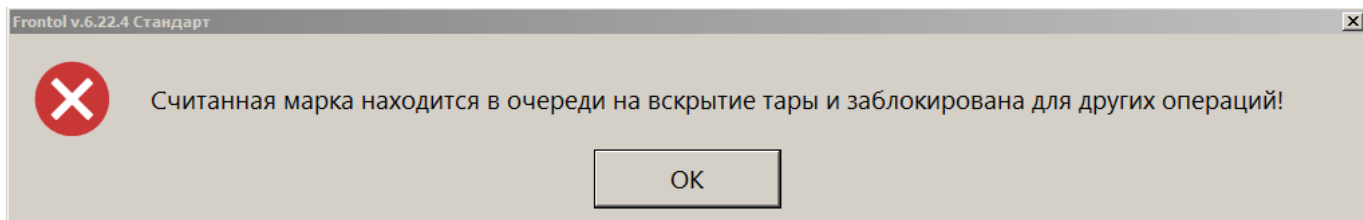
Код	Наименование	Цена
100413	Алкоголь для продажи порциями	
100414	Водка Бодрая	2,50
100415	Водка Добрая	2,30
100417	Портвейн Все семерки	4,50
100418	Портвейн Какдам	4,00

Ввод акцизной марки

Считайте штрихкод акцизной марки товара:
100415, , Водка Добрая,






4. Если считанная акцизная марка находится в очереди на вскрытие тары, операция прерывается с ошибкой. (Об очереди см. подробнее в руководстве оператора «Ресторан» и в инструкции «Создание и использование очереди на вскрытие тары».)



5. Если отсутствуют ошибки проверки акцизной марки, товар добавится в документ.

ВСКРЫТИЕ ТАРЫ

Водка Добрая

1,000 x 0,00 = 0,00

Карта	Итого	Скидка	К оплате	
	0,00		0,00р	
№	Товар	Цена	Кол-во	Сумма
1	Водка Добрая	0,00	1,000	0,00

6. Закройте документ.

Списание вскрытой тары

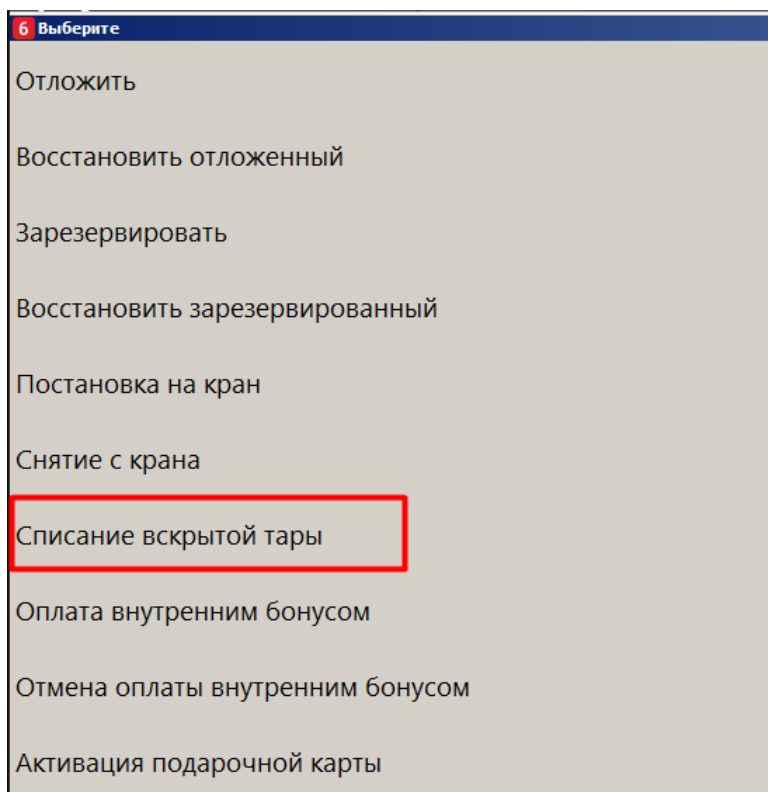
Операция выполняется для того, чтобы удалить тару, фактически, недоступную для продажи крепкого алкоголя в розлив, из списка вскрытых тар. При выполнении операции кассовое ПО создает и закрывает документ вида «Списание вскрытой тары». При этом не происходит взаимодействия с Frontol Mark Unit и ЕГАИС.

Выполните следующие действия.

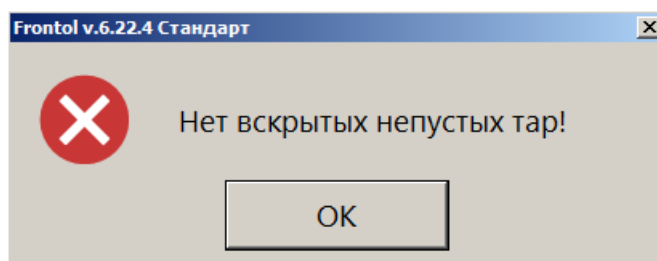
1. Документ должен быть не открыт.
2. Вызовите меню операций с документом, выберите пункт «Списание вскрытой тары».



Данный пункт отсутствует в меню операций с документом, если у текущего пользователя в профиле не добавлены права «Права\Документ списания вскрытой тары\Быстрое списание».



3. Вскрытая тара, доступный остаток в которой становится равен 0, автоматически удаляется из списка доступных для розлива. Поэтому, если вскрытые тары распроданы полностью или ни одной тары вообще не было вскрыто, выводится сообщение о невозможности выполнить операцию списания.



4. При наличии вскрытых непустых тар появится их список. Для каждой тары отображаются следующие данные: наименование товара, доступное количество и первоначальный объем тары (в мл), дата и время вскрытия тары, наименование пользователя, вскрывшего тару. В расчете доступного количества учитываются отложенные чеки. Список тар отсортирован по доступному количеству.

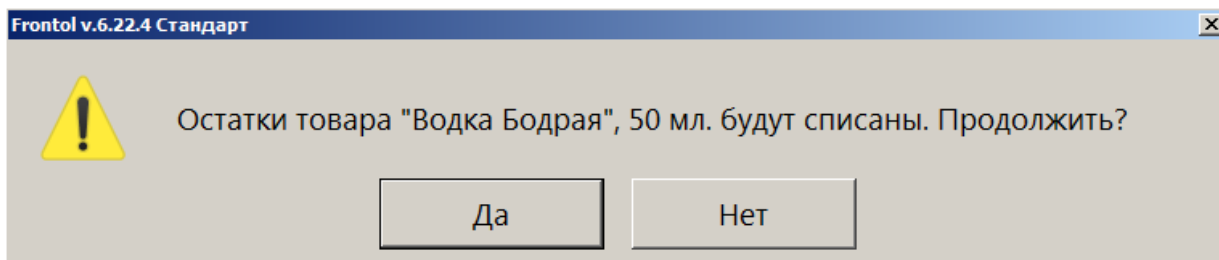
6 Выберите тару для списания

Водка Бодрая (50/500), 09 окт 13:49 Старший кассир/официант

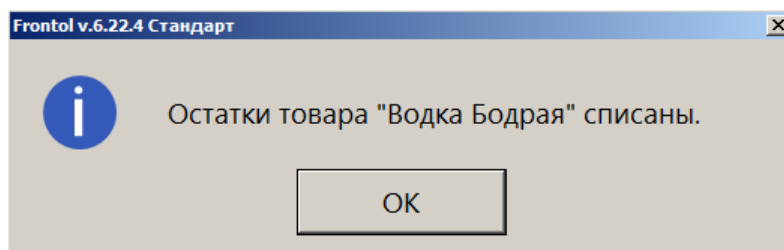
Водка Бодрая (500/500), 09 окт 13:50 Старший кассир/официант

Выберите тару, которую нужно списать.

5. Если вскрытая непустая тара только одна, сразу происходит переход на шаг б.
6. Проверьте правильность выбора и подтвердите действие.



7. После выполнения операции появится подтверждение.



8. Документ списания вскрытой тары будет распечатан на кассовой ленте. Документ содержит следующие данные:
 - имя пользователя;
 - название документа;
 - номер смены;
 - дата создания, время открытия и время закрытия документа;
 - наименование товара;
 - акцизная марка товара;
 - списанный объем (рассчитанный кассовым ПО доступный остаток в таре на момент списания).



Документы списания вскрытой тары не отправляются в ЕГАИС и в ОФД при создании. Их необходимо выгрузить в товароучетную систему.